



ประกาศสำนักงานคณะกรรมการการเลือกตั้งประจำจังหวัดนครศรีธรรมราช
เรื่อง รูปแบบการแบ่งเขตเลือกตั้งสมาชิกสภาเทศบาลเมืองทุ่งสง อำเภอทุ่งสง
เพื่อรับฟังความคิดเห็นและข้อเสนอแนะจากประชาชนในเขตเลือกตั้ง


ด้วยพระราชบัญญัติการเลือกตั้งสมาชิกสภาท้องถิ่นหรือผู้บริหารท้องถิ่น พ.ศ. ๒๕๖๒ แก้ไขเพิ่มเติมถึง (ฉบับที่ ๒) พ.ศ. ๒๕๖๖ และระเบียบคณะกรรมการการเลือกตั้งว่าด้วยการเลือกตั้งสมาชิกสภาท้องถิ่นหรือผู้บริหารท้องถิ่น พ.ศ. ๒๕๖๒ แก้ไขเพิ่มเติมถึง (ฉบับที่ ๔) พ.ศ. ๒๕๖๖ ได้กำหนดหลักเกณฑ์และวิธีการแบ่งเขตเลือกตั้งสมาชิกสภาท้องถิ่น ให้ผู้อำนวยการการเลือกตั้งประจำจังหวัด ดำเนินการเกี่ยวกับการแบ่งเขตเลือกตั้งของแต่ละองค์กรปกครองส่วนท้องถิ่น โดยพิจารณาจากประกาศจำนวนราษฎรที่ผู้อำนวยการทะเบียนกลางประกาศในที่สุดท้ายก่อนที่จะมีการเลือกตั้ง (ณ วันที่ ๓๑ ธันวาคม พ.ศ. ๒๕๖๗) และในการแบ่งเขตเลือกตั้งให้จัดให้มีจำนวนราษฎรในแต่ละเขตเลือกตั้งใกล้เคียงกันมากที่สุดและพื้นที่ของแต่ละเขตเลือกตั้งต้องติดต่อกัน เว้นแต่ตามสภาพพื้นที่ขององค์กรปกครองส่วนท้องถิ่นทำให้ไม่อาจแบ่งเขตเลือกตั้งให้มีพื้นที่ติดต่อกันได้ จะกำหนดให้เขตเลือกตั้งมีพื้นที่ไม่ติดต่อกันเท่าที่จำเป็นก็ได้

เพื่อให้การแบ่งเขตเลือกตั้งสมาชิกสภาเทศบาลเมืองทุ่งสงเป็นไปด้วยความเรียบร้อย อาศัยอำนาจตามความในข้อ ๑๓ ของระเบียบคณะกรรมการการเลือกตั้งว่าด้วยการเลือกตั้งสมาชิกสภาท้องถิ่นหรือผู้บริหารท้องถิ่น พ.ศ. ๒๕๖๒ แก้ไขเพิ่มเติมถึง (ฉบับที่ ๔) พ.ศ. ๒๕๖๖ จึงประกาศรูปแบบการแบ่งเขตเลือกตั้งสมาชิกสภาเทศบาลเมืองทุ่งสง จำนวน ๓ รูปแบบ เพื่อรับฟังความคิดเห็นและข้อเสนอแนะจากประชาชนในเขตเลือกตั้ง รายละเอียดตามเอกสารแนบท้ายประกาศนี้

ดังนั้น จึงขอเชิญชวนประชาชนในเขตเลือกตั้งแสดงความคิดเห็นและข้อเสนอแนะต่อรูปแบบการแบ่งเขตเลือกตั้งดังกล่าว ทั้งนี้ หากผู้ใดประสงค์จะแสดงความคิดเห็นและข้อเสนอแนะให้จัดทำความคิดเห็นและข้อเสนอแนะ ยื่นด้วยตนเองหรือทำเป็นหนังสือ ส่งให้ผู้อำนวยการการเลือกตั้งประจำจังหวัดนครศรีธรรมราช สำนักงานคณะกรรมการการเลือกตั้งประจำจังหวัดนครศรีธรรมราช เลขที่ ๕๕ หมู่ที่ ๓ ตำบลนาสาร อำเภอพระพรหม จังหวัดนครศรีธรรมราช ๘๐๐๐๐ หรือทางไปรษณีย์อิเล็กทรอนิกส์ (E-mail): nakhonsiaect.go.th ภายใน ๑๐ วันนับตั้งแต่วันประกาศ (ระหว่างวันที่ ๑๙ มกราคม ๒๕๖๘ ถึงวันที่ ๒๘ มกราคม ๒๕๖๘) โดยสามารถดาวน์โหลดข้อมูลรูปแบบการแบ่งเขตเลือกตั้งได้ทางเว็บไซต์ของสำนักงานคณะกรรมการการเลือกตั้งประจำจังหวัดนครศรีธรรมราช (<https://www.ect.go.th/th/nakhonsithammarat>)

จึงประกาศให้ทราบโดยทั่วกัน

ประกาศ ณ วันที่ ๑๘ มกราคม พ.ศ. ๒๕๖๘


(นายธนกฤต นาคจารุพงษ์)

ผู้อำนวยการการเลือกตั้งประจำจังหวัดนครศรีธรรมราช

เอกสารแนบท้ายประกาศสำนักงานคณะกรรมการการเลือกตั้งประจำจังหวัดนครศรีธรรมราช

เรื่อง รูปแบบการแบ่งเขตเลือกตั้งสมาชิกสภาเทศบาลเมืองทุ่งสง อำเภอทุ่งสง
เพื่อรับฟังความคิดเห็นและข้อเสนอแนะจากประชาชนในเขตเลือกตั้ง

รูปแบบที่ ๑

เขตเลือกตั้ง ที่	จำนวน สมาชิก	ท้องที่ที่ประกอบเป็นเขตเลือกตั้ง	จำนวน ราษฎร	หมายเหตุ
๑	๖	ถนนตลาดใน ๑ บ้านเลขที่ ๑ ถึงบ้านเลขที่ ๑๔๑/๓ (เลขคู่+เลขคี่) ถนนตลาดใน ๒ บ้านเลขที่ ๑ ถึงบ้านเลขที่ ๗๑ (เลขคู่+เลขคี่) ถนนทุ่งสง-นาบอน บ้านเลขที่ ๑ ถึงบ้านเลขที่ ๒๕๑ (เลขคี่) ถนนทุ่งสง-นาบอน บ้านเลขที่ ๒๕๓ ถึงบ้านเลขที่ ๕๒๙ (เลขคี่) ถนนทุ่งสง-นาบอน บ้านเลขที่ ๒ ถึงบ้านเลขที่ ๒๖๐ (เลขคู่) ถนนทุ่งสง-สุราษฎร์ฯ บ้านเลขที่ ๓๒ ถึงบ้านเลขที่ ๒๑๘/๓ (เลขคู่) ถนนรถไฟ บ้านเลขที่ ๑ ถึงบ้านเลขที่ ๒๙๖ (เลขคู่+เลขคี่) ถนนหมู่บ้านเขาราบ บ้านเลขที่ ๑ ถึงบ้านเลขที่ ๕๐ (เลขคู่+เลขคี่) ถนนภราดร บ้านเลขที่ ๑ ถึงบ้านเลขที่ ๑๗๔ (เลขคู่+เลขคี่) ถนนธรรมสุนทรอุทิศ บ้านเลขที่ ๑ ถึงบ้านเลขที่ ๘๙ (เลขคู่+เลขคี่) ถนนนิกรบำรุง บ้านเลขที่ ๑ ถึงบ้านเลขที่ ๑๗๑ (เลขคู่+เลขคี่) ถนนศิลปบุสรณ์ บ้านเลขที่ ๑ ถึงบ้านเลขที่ ๗๑/๔ (เลขคู่+เลขคี่) ถนนชัยชุมพล ซ.๑ บ้านเลขที่ ๑ ถึงบ้านเลขที่ ๑๔๒ (เลขคู่+เลขคี่) ถนนชัยชุมพล ซ.๒ บ้านเลขที่ ๑ ถึงบ้านเลขที่ ๔๐ (เลขคู่+เลขคี่) ถนนชนปรีดา บ้านเลขที่ ๑ ถึงบ้านเลขที่ ๔๑๕ (เลขคี่) ถนนชนปรีดา บ้านเลขที่ ๒ ถึงบ้านเลขที่ ๔๑๘ (เลขคู่) ถนนผดุงราษฎร์ บ้านเลขที่ ๑ ถึงบ้านเลขที่ ๒๕๓/๒๑ (เลขคู่+เลขคี่) ถนนสำราญใจ บ้านเลขที่ ๒ ถึงบ้านเลขที่ ๘๐/๒ (เลขคู่) ถนนรถไฟ-๑ บ้านเลขที่ ๑ ถึงบ้านเลขที่ ๔๙ (เลขคู่+เลขคี่) ถนนชัยชุมพล บ้านเลขที่ ๑ ถึงบ้านเลขที่ ๔๓ (เลขคี่) ถนนชัยชุมพล บ้านเลขที่ ๒ ถึงบ้านเลขที่ ๗๘ (เลขคู่) ถนนเวชพฤกษพิทักษ์ บ้านเลขที่ ๑ ถึงบ้านเลขที่ ๑๔๒ (เลขคู่+เลขคี่) ถนนประสานมิตร บ้านเลขที่ ๑ ถึงบ้านเลขที่ ๒๐๒ (เลขคู่+เลขคี่) ถนนประชาอุทิศ บ้านเลขที่ ๑ ถึงบ้านเลขที่ ๒๖๗/๓ (เลขคี่)	๙,๔๕๓	

รูปแบบที่ ๑ (ต่อ)

เขตเลือกตั้ง ที่	จำนวน สมาชิก	ท้องที่ที่ประกอบเป็นเขตเลือกตั้ง	จำนวน ราษฎร	หมาย เหตุ
๑	๖	ถนนประชาอุทิศ บ้านเลขที่ ๒๖๗/๔ ถึงบ้านเลขที่ ๓๒๕/๔ (เลขคู่+เลขคี่) ถนนประชาอุทิศ บ้านเลขที่ ๒ ถึงบ้านเลขที่ ๒๘๐/๔ (เลขคู่) ถนนประชาอุทิศ บ้านเลขที่ ๒๘๐/๕ ถึงบ้านเลขที่ ๒๙๘ (เลขคู่) ถนนยุทธศาสตร์ บ้านเลขที่ ๘๑ ถึงบ้านเลขที่ ๑๐๑/๔ (เลขคี่) ถนนยุทธศาสตร์ บ้านเลขที่ ๙๘๐๙ ถึงบ้านเลขที่ ๙๘๐๙ (เลขคี่) ถนนยุทธศาสตร์ บ้านเลขที่ ๑ ถึงบ้านเลขที่ ๗๙/๑๕ (เลขคี่) ถนนสำโรง บ้านเลขที่ ๑ ถึงบ้านเลขที่ ๑๓๗ (เลขคี่)		
๒	๖	ถนนสำโรง บ้านเลขที่ ๒ ถึงบ้านเลขที่ ๑๓๐ (เลขคู่) ถนนประชาอุทิศ บ้านเลขที่ ๓๐๐ ถึงบ้านเลขที่ ๓๖๖/๔ (เลขคู่) ถนนประชาอุทิศ บ้านเลขที่ ๓๖๘ ถึงบ้านเลขที่ ๓๘๖/๔ (เลขคู่) ถนนประชาอุทิศ บ้านเลขที่ ๓๒๕/๕ ถึงบ้านเลขที่ ๓๘๕ (เลขคี่) ถนนชนปรีดา บ้านเลขที่ ๔๑๗ ถึงบ้านเลขที่ ๔๔๙ (เลขคี่) ถนนยุทธศาสตร์ บ้านเลขที่ ๒ ถึงบ้านเลขที่ ๖๐/๘๐ (เลขคู่) ถนนยุทธศาสตร์ บ้านเลขที่ ๖๐/๘๑ ถึงบ้านเลขที่ ๖๖/๒๕ (เลขคู่) ถนนยุทธศาสตร์ บ้านเลขที่ ๖๖/๒๖ ถึงบ้านเลขที่ ๗๒/๑๖๘ (เลขคู่) ถนนยุทธศาสตร์ บ้านเลขที่ ๗๒/๑๖๙ ถึงบ้านเลขที่ ๙๖/๒๙ (เลขคู่) ถนนยุทธศาสตร์ บ้านเลขที่ ๙๘ ถึงบ้านเลขที่ ๑๔๒ (เลขคู่) ถนนยุทธศาสตร์ บ้านเลขที่ ๑๐๓ ถึงบ้านเลขที่ ๒๐๓ (เลขคี่) ถนนเสริมชาติ บ้านเลขที่ ๑ ถึงบ้านเลขที่ ๘๙/๑๒ (เลขคี่) ถนนเสริมชาติ บ้านเลขที่ ๒ ถึงบ้านเลขที่ ๑๘/๔ (เลขคู่) ถนนเสริมชาติ บ้านเลขที่ ๒๐ ถึงบ้านเลขที่ ๘๐/๖ (เลขคู่) ถนนเสริมชาติ บ้านเลขที่ ๘๐/๗ ถึงบ้านเลขที่ ๑๒๒/๒ (เลขคู่) ถนนเสริมชาติ บ้านเลขที่ ๙๑ ถึงบ้านเลขที่ ๑๔๕/๒ (เลขคี่) ถนนท่าแพเหนือ บ้านเลขที่ ๑ ถึงบ้านเลขที่ ๙๐ (เลขคู่+เลขคี่)	๙,๗๓๔	

รูปแบบที่ ๑ (ต่อ)

เขตเลือกตั้ง ที่	จำนวน สมาชิก	ท้องที่ที่ประกอบเป็นเขตเลือกตั้ง	จำนวน ราษฎร	หมายเหตุ
๓	๖	ถนนท่าแพใต้ บ้านเลขที่ ๑ ถึงบ้านเลขที่ ๖๗/๑ (เลขคู่+เลขคี่) ถนนท่าแพใต้ บ้านเลขที่ ๙๘๔๙ ถึงบ้านเลขที่ ๙๘๔๙ (เลขคี่) ถนนทุ่งสง-นครศรีธรรมราช บ้านเลขที่ ๑ ถึงบ้านเลขที่ ๔๒๑/๔๗ (เลขคี่) ถนนทุ่งสง-นครศรีธรรมราช บ้านเลขที่ ๔๒๑/๔๘ ถึงบ้านเลขที่ ๖๘๑ (เลขคี่) ถนนทุ่งสง-นครศรีธรรมราช บ้านเลขที่ ๒ ถึงบ้านเลขที่ ๒๕๕ (เลขคู่) ถนนบ้านในหวัง บ้านเลขที่ ๑ ถึงบ้านเลขที่ ๘๔/๒ (เลขคู่+เลขคี่) ถนนพัฒนาการ บ้านเลขที่ ๔๗ ถึงบ้านเลขที่ ๘๗ (เลขคี่) ถนนพัฒนาการ บ้านเลขที่ ๖๐ ถึงบ้านเลขที่ ๑๖๔/๑ (เลขคู่) ถนนพัฒนาการ บ้านเลขที่ ๑๖๔/๒ ถึงบ้านเลขที่ ๑๙๖ (เลขคู่) ถนนพัฒนาการ บ้านเลขที่ ๑ ถึงบ้านเลขที่ ๕๕/๒ (เลขคี่) ถนนพัฒนาการ บ้านเลขที่ ๒ ถึงบ้านเลขที่ ๕๘/๒ (เลขคู่) ถนนหมู่บ้านพัฒนา บ้านเลขที่ ๑ ถึงบ้านเลขที่ ๑๕๙ (เลขคี่) ถนนหมู่บ้านพัฒนา บ้านเลขที่ ๒ ถึงบ้านเลขที่ ๑๖๐ (เลขคู่) ถนนชัยชุมพล บ้านเลขที่ ๘๐ ถึงบ้านเลขที่ ๒๒๘ (เลขคู่) ถนนชนปรีดา บ้านเลขที่ ๔๒๐ ถึงบ้านเลขที่ ๖๒๐ (เลขคู่) ถนนสำราญใจ บ้านเลขที่ ๑ ถึงบ้านเลขที่ ๓๓ (เลขคี่) ถนนทุ่งสง-สุราษฎร์ธานี บ้านเลขที่ ๑ ถึงบ้านเลขที่ ๓๓๕ (เลขคี่) ถนนทุ่งสง-สุราษฎร์ธานี บ้านเลขที่ ๒ ถึงบ้านเลขที่ ๓๐ (เลขคู่) ถนนทุ่งสง-ห้วยยอด บ้านเลขที่ ๑ ถึงบ้านเลขที่ ๑๓๖ (เลขคู่+เลขคี่) ถนนเปรมประชา บ้านเลขที่ ๑ ถึงบ้านเลขที่ ๒๕๗/๑ (เลขคู่+เลขคี่) ถนนราชบริพัตร บ้านเลขที่ ๑ ถึงบ้านเลขที่ ๒๐๐ (เลขคู่+เลขคี่) ถนนชัยชุมพล บ้านเลขที่ ๔๕ ถึงบ้านเลขที่ ๗๗/๙ (เลขคี่) ถนนชัยชุมพล บ้านเลขที่ ๗๗/๑๐ ถึงบ้านเลขที่ ๔๘๑/๑๔ (เลขคี่)	๙,๖๗๐	

เอกสารแนบท้ายประกาศสำนักงานคณะกรรมการการเลือกตั้งประจำจังหวัดนครศรีธรรมราช

เรื่อง รูปแบบการแบ่งเขตเลือกตั้งสมาชิกสภาเทศบาลเมืองทุ่งสง อำเภอทุ่งสง
เพื่อรับฟังความคิดเห็นและข้อเสนอแนะจากประชาชนในเขตเลือกตั้ง

รูปแบบที่ ๒

เขตเลือกตั้ง ที่	จำนวน สมาชิก	ท้องที่ที่ประกอบเป็นเขตเลือกตั้ง	จำนวน ราษฎร	หมาย เหตุ
๑	๖	ถนนตลาดใน ๑ บ้านเลขที่ ๑ ถึงบ้านเลขที่ ๑๔๑/๓ (เลขคู่+เลขคี่) ถนนตลาดใน ๒ บ้านเลขที่ ๑ ถึงบ้านเลขที่ ๗๑ (เลขคู่+เลขคี่) ถนนทุ่งสง-นาบอน บ้านเลขที่ ๑ ถึงบ้านเลขที่ ๒๕๑ (เลขคี่) ถนนทุ่งสง-นาบอน บ้านเลขที่ ๒๕๓ ถึงบ้านเลขที่ ๕๒๙ (เลขคี่) ถนนทุ่งสง-นาบอน บ้านเลขที่ ๒ ถึงบ้านเลขที่ ๒๖๐ (เลขคู่) ถนนทุ่งสง-สุราษฎร์ฯ บ้านเลขที่ ๓๒ ถึงบ้านเลขที่ ๒๑๘/๓ (เลขคู่) ถนนรถไฟ บ้านเลขที่ ๑ ถึงบ้านเลขที่ ๒๙๖ (เลขคู่+เลขคี่) ถนนหมู่บ้านเขาราบ บ้านเลขที่ ๑ ถึงบ้านเลขที่ ๕๐ (เลขคู่+เลขคี่) ถนนภราดร บ้านเลขที่ ๑ ถึงบ้านเลขที่ ๑๗๔ (เลขคู่+เลขคี่) ถนนธรรมสุนทรอุทิศ บ้านเลขที่ ๑ ถึงบ้านเลขที่ ๘๙ (เลขคู่+เลขคี่) ถนนนิกรบำรุง บ้านเลขที่ ๑ ถึงบ้านเลขที่ ๑๗๑ (เลขคู่+เลขคี่) ถนนศิลปบุสรณ์ บ้านเลขที่ ๑ ถึงบ้านเลขที่ ๗๑/๔ (เลขคู่+เลขคี่) ถนนชัยชุมพล ซ.๑ บ้านเลขที่ ๑ ถึงบ้านเลขที่ ๑๔๒ (เลขคู่+เลขคี่) ถนนชัยชุมพล ซ.๒ บ้านเลขที่ ๑ ถึงบ้านเลขที่ ๔๐ (เลขคู่+เลขคี่) ถนนชนปรีดา บ้านเลขที่ ๑ ถึงบ้านเลขที่ ๔๑๕ (เลขคี่) ถนนชนปรีดา บ้านเลขที่ ๒ ถึงบ้านเลขที่ ๔๑๘ (เลขคู่) ถนนผดุงราษฎร์ บ้านเลขที่ ๑ ถึงบ้านเลขที่ ๒๕๓/๒๑ (เลขคู่+เลขคี่) ถนนสำราญใจ บ้านเลขที่ ๒ ถึงบ้านเลขที่ ๘๐/๒ (เลขคู่) ถนนรถไฟ ๑ บ้านเลขที่ ๑ ถึงบ้านเลขที่ ๔๙ (เลขคู่+เลขคี่) ถนนชัยชุมพล บ้านเลขที่ ๑ ถึงบ้านเลขที่ ๔๓ (เลขคี่) ถนนชัยชุมพล บ้านเลขที่ ๒ ถึงบ้านเลขที่ ๗๘ (เลขคู่) ถนนเวชพฤกพิทักษ์ บ้านเลขที่ ๑ ถึงบ้านเลขที่ ๑๔๒ (เลขคู่+เลขคี่) ถนนประสานมิตร บ้านเลขที่ ๑ ถึงบ้านเลขที่ ๒๐๒ (เลขคู่+เลขคี่) ถนนประชาอุทิศ บ้านเลขที่ ๑ ถึงบ้านเลขที่ ๒๖๗/๓ (เลขคี่) ถนนประชาอุทิศ บ้านเลขที่ ๒๖๗/๔ ถึงบ้านเลขที่ ๓๒๕/๔ (เลขคู่+เลขคี่) ถนนประชาอุทิศ บ้านเลขที่ ๒ ถึงบ้านเลขที่ ๒๘๐/๔ (เลขคู่) ถนนประชาอุทิศ บ้านเลขที่ ๒๘๐/๕ ถึงบ้านเลขที่ ๒๙๘ (เลขคู่) ถนนยุทธศาสตร์ บ้านเลขที่ ๘๑ ถึงบ้านเลขที่ ๑๐๑/๔ (เลขคี่) ถนนยุทธศาสตร์ บ้านเลขที่ ๙๘๐๙ ถึงบ้านเลขที่ ๙๘๐๙ (เลขคี่) ถนนยุทธศาสตร์ บ้านเลขที่ ๑ ถึงบ้านเลขที่ ๗๙/๑๕ (เลขคี่) ถนนสำโรง บ้านเลขที่ ๑ ถึงบ้านเลขที่ ๑๓๗ (เลขคี่) ถนนสำโรง บ้านเลขที่ ๒ ถึงบ้านเลขที่ ๑๓๐ (เลขคู่)	๙,๙๖๙	

รูปแบบที่ ๒ (ต่อ)

เขตเลือกตั้ง ที่	จำนวน สมาชิก	ท้องที่ที่ประกอบเป็นเขตเลือกตั้ง	จำนวน ราษฎร	หมายเหตุ
๒	๖	ถนนประชาอุทิศ บ้านเลขที่ ๓๐๐ ถึงบ้านเลขที่ ๓๖๖/๔ (เลขคู่) ถนนประชาอุทิศ บ้านเลขที่ ๓๖๘ ถึงบ้านเลขที่ ๓๘๖/๔ (เลขคู่) ถนนประชาอุทิศ บ้านเลขที่ ๓๒๕/๕ ถึงบ้านเลขที่ ๓๘๕ (เลขคี่) ถนนชนปรีดา บ้านเลขที่ ๔๑๗ ถึงบ้านเลขที่ ๔๔๙ (เลขคี่) ถนนยุทธศาสตร์ บ้านเลขที่ ๒ ถึงบ้านเลขที่ ๖๐/๘๐ (เลขคู่) ถนนยุทธศาสตร์ บ้านเลขที่ ๖๐/๘๑ ถึงบ้านเลขที่ ๖๖/๒๕ (เลขคู่) ถนนยุทธศาสตร์ บ้านเลขที่ ๖๖/๒๖ ถึงบ้านเลขที่ ๗๒/๑๖๘ (เลขคู่) ถนนยุทธศาสตร์ บ้านเลขที่ ๗๒/๑๖๙ ถึงบ้านเลขที่ ๙๖/๒๙ (เลขคู่) ถนนยุทธศาสตร์ บ้านเลขที่ ๙๘ ถึงบ้านเลขที่ ๑๔๒ (เลขคู่) ถนนยุทธศาสตร์ บ้านเลขที่ ๑๐๓ ถึงบ้านเลขที่ ๒๐๓ (เลขคี่) ถนนเสริมชาติ บ้านเลขที่ ๑ ถึงบ้านเลขที่ ๘๙/๑๒ (เลขคี่) ถนนเสริมชาติ บ้านเลขที่ ๒ ถึงบ้านเลขที่ ๑๘/๔ (เลขคู่) ถนนเสริมชาติ บ้านเลขที่ ๒๐ ถึงบ้านเลขที่ ๘๐/๖ (เลขคู่) ถนนเสริมชาติ บ้านเลขที่ ๘๐/๗ ถึงบ้านเลขที่ ๑๒๒/๒ (เลขคู่) ถนนเสริมชาติ บ้านเลขที่ ๙๑ ถึงบ้านเลขที่ ๑๔๕/๒ (เลขคี่) ถนนท่าแพเหนือ บ้านเลขที่ ๑ ถึงบ้านเลขที่ ๙๐ (เลขคู่+เลขคี่)	๙,๒๑๘	
๓	๖	ถนนท่าแพใต้ บ้านเลขที่ ๑ ถึงบ้านเลขที่ ๖๗/๑ (เลขคู่+เลขคี่) ถนนท่าแพใต้ บ้านเลขที่ ๙๘๔๙ ถึงบ้านเลขที่ ๙๘๔๙ (เลขคี่) ถนนทุ่งสง-นครศรีธรรมราช บ้านเลขที่ ๔๒๑/๔๘ ถึงบ้านเลขที่ ๖๘๑ (เลขคี่) ถนนทุ่งสง-นครศรีธรรมราช บ้านเลขที่ ๒ ถึงบ้านเลขที่ ๒๕๘ (เลขคู่) ถนนบ้านในหวัง บ้านเลขที่ ๑ ถึงบ้านเลขที่ ๘๔/๒ (เลขคู่+เลขคี่) ถนนพัฒนาการ บ้านเลขที่ ๔๗ ถึงบ้านเลขที่ ๘๗ (เลขคี่) ถนนพัฒนาการ บ้านเลขที่ ๖๐ ถึงบ้านเลขที่ ๑๖๔/๑ (เลขคู่) ถนนพัฒนาการ บ้านเลขที่ ๑๖๔/๒ ถึงบ้านเลขที่ ๑๙๖ (เลขคู่) ถนนพัฒนาการ บ้านเลขที่ ๑ ถึงบ้านเลขที่ ๔๕/๒ (เลขคี่) ถนนพัฒนาการ บ้านเลขที่ ๒ ถึงบ้านเลขที่ ๕๘/๒ (เลขคู่) ถนนหมู่บ้านพัฒนา บ้านเลขที่ ๑ ถึงบ้านเลขที่ ๑๕๙ (เลขคี่) ถนนหมู่บ้านพัฒนา บ้านเลขที่ ๒ ถึงบ้านเลขที่ ๑๖๐ (เลขคู่) ถนนชัยชุมพล บ้านเลขที่ ๘๐ ถึงบ้านเลขที่ ๒๒๘ (เลขคู่) ถนนชนปรีดา บ้านเลขที่ ๔๒๐ ถึงบ้านเลขที่ ๖๒๐ (เลขคู่) ถนนสำราญใจ บ้านเลขที่ ๑ ถึงบ้านเลขที่ ๓๓ (เลขคี่)	๙,๖๗๐	

รูปแบบที่ ๒ (ต่อ)

เขตเลือกตั้ง ที่	จำนวน สมาชิก	ท้องที่ที่ประกอบเป็นเขตเลือกตั้ง	จำนวน ราษฎร	หมายเหตุ
๓	๖	ถนนทุ่งสง-สุราษฎร์ธานี บ้านเลขที่ ๑ ถึงบ้านเลขที่ ๓๓๕ (เลขคี่) ถนนทุ่งสง-สุราษฎร์ธานี บ้านเลขที่ ๒ ถึงบ้านเลขที่ ๓๐ (เลขคู่) ถนนทุ่งสง-ห้วยยอด บ้านเลขที่ ๑ ถึงบ้านเลขที่ ๑๓๖ (เลขคู่+เลขคี่) ถนนเปรมประชา บ้านเลขที่ ๑ ถึงบ้านเลขที่ ๒๕๗/๑ (เลขคู่+เลขคี่) ถนนราชบริพัตร บ้านเลขที่ ๑ ถึงบ้านเลขที่ ๒๐๐ (เลขคู่+เลขคี่) ถนนชัยชุมพล บ้านเลขที่ ๔๕ ถึงบ้านเลขที่ ๗๗/๘ (เลขคี่) ถนนชัยชุมพล บ้านเลขที่ ๗๗/๑๐ ถึงบ้านเลขที่ ๔๘๑/๑๔ (เลขคี่)		

เอกสารแนบท้ายประกาศสำนักงานคณะกรรมการการเลือกตั้งประจำจังหวัดนครศรีธรรมราช

เรื่อง รูปแบบการแบ่งเขตเลือกตั้งสมาชิกสภาเทศบาลเมืองทุ่งสง อำเภอทุ่งสง
เพื่อรับฟังความคิดเห็นและข้อเสนอแนะจากประชาชนในเขตเลือกตั้ง

รูปแบบที่ ๓

เขตเลือกตั้ง ที่	จำนวน สมาชิก	ท้องที่ที่ประกอบเป็นเขตเลือกตั้ง	จำนวน ราษฎร	หมาย เหตุ
๑	๖	ถนนตลาดใน๑ บ้านเลขที่ ๑ ถึงบ้านเลขที่ ๑๔๑/๓ (เลขคู่+เลขคี่) ถนนตลาดใน ๒ บ้านเลขที่ ๑ ถึงบ้านเลขที่ ๗๑ (เลขคู่+เลขคี่) ถนนทุ่งสง-นาบอน บ้านเลขที่ ๑ ถึงบ้านเลขที่ ๒๕๑ (เลขคี่) ถนนทุ่งสง-นาบอน บ้านเลขที่ ๒๕๓ ถึงบ้านเลขที่ ๕๒๙ (เลขคี่) ถนนทุ่งสง-นาบอน บ้านเลขที่ ๒ ถึงบ้านเลขที่ ๒๖๐ (เลขคู่) ถนนทุ่งสง-สุราษฎร์ฯ บ้านเลขที่ ๓๒ ถึงบ้านเลขที่ ๒๑๘/๓ (เลขคู่) ถนนรถไฟ บ้านเลขที่ ๑ ถึงบ้านเลขที่ ๒๙๖ (เลขคู่+เลขคี่) ถนนหมู่บ้านเขาราบ บ้านเลขที่ ๑ ถึงบ้านเลขที่ ๕๐ (เลขคู่+เลขคี่) ถนนภราดร บ้านเลขที่ ๑ ถึงบ้านเลขที่ ๑๗๔ (เลขคู่+เลขคี่) ถนนธรรมสุนทรอุทิศ บ้านเลขที่ ๑ ถึงบ้านเลขที่ ๘๙ (เลขคู่+เลขคี่) ถนนนิกรบำรุง บ้านเลขที่ ๑ ถึงบ้านเลขที่ ๑๗๑ (เลขคู่+เลขคี่) ถนนศิลปบุสรณ์ บ้านเลขที่ ๑ ถึงบ้านเลขที่ ๗๑/๔ (เลขคู่+เลขคี่) ถนนชัยชุมพล ซ.๑ บ้านเลขที่ ๑ ถึงบ้านเลขที่ ๑๔๒ (เลขคู่+เลขคี่) ถนนชัยชุมพล ซ.๒ บ้านเลขที่ ๑ ถึงบ้านเลขที่ ๔๐ (เลขคู่+เลขคี่) ถนนชนปรีดา บ้านเลขที่ ๑ ถึงบ้านเลขที่ ๔๑๕ (เลขคี่) ถนนชนปรีดา บ้านเลขที่ ๒ ถึงบ้านเลขที่ ๔๑๘ (เลขคู่) ถนนผดุงราษฎร์ บ้านเลขที่ ๑ ถึงบ้านเลขที่ ๒๕๓/๒๑ (เลขคู่+เลขคี่) ถนนสำราญใจ บ้านเลขที่ ๒ ถึงบ้านเลขที่ ๘๐/๒ (เลขคู่) ถนนรถไฟ ๑ บ้านเลขที่ ๑ ถึงบ้านเลขที่ ๔๙ (เลขคู่+เลขคี่) ถนนชัยชุมพล บ้านเลขที่ ๑ ถึงบ้านเลขที่ ๔๓ (เลขคี่) ถนนชัยชุมพล บ้านเลขที่ ๒ ถึงบ้านเลขที่ ๗๘ (เลขคู่) ถนนเวชพฤกพิทักษ์ บ้านเลขที่ ๑ ถึงบ้านเลขที่ ๑๔๒ (เลขคู่+เลขคี่) ถนนประสานมิตร บ้านเลขที่ ๑ ถึงบ้านเลขที่ ๒๐๒ (เลขคู่+เลขคี่) ถนนประชาอุทิศ บ้านเลขที่ ๑ ถึงบ้านเลขที่ ๒๖๗/๓ (เลขคี่) ถนนประชาอุทิศ บ้านเลขที่ ๒๖๗/๔ ถึงบ้านเลขที่ ๓๒๕/๔ (เลขคู่+เลขคี่) ถนนประชาอุทิศ บ้านเลขที่ ๒ ถึงบ้านเลขที่ ๒๘๐/๔ (เลขคู่) ถนนประชาอุทิศ บ้านเลขที่ ๒๘๐/๕ ถึงบ้านเลขที่ ๒๙๘ (เลขคู่) ถนนยุทธศาสตร์ บ้านเลขที่ ๘๑ ถึงบ้านเลขที่ ๑๐๑/๔ (เลขคี่) ถนนยุทธศาสตร์ บ้านเลขที่ ๙๘๐๙ ถึงบ้านเลขที่ ๙๘๐๙ (เลขคี่) ถนนยุทธศาสตร์ บ้านเลขที่ ๑ ถึงบ้านเลขที่ ๗๙/๑๕ (เลขคี่) ถนนสำโรง บ้านเลขที่ ๑ ถึงบ้านเลขที่ ๑๓๗ (เลขคี่)	๙,๔๕๓	

รูปแบบที่ ๓ (ต่อ)

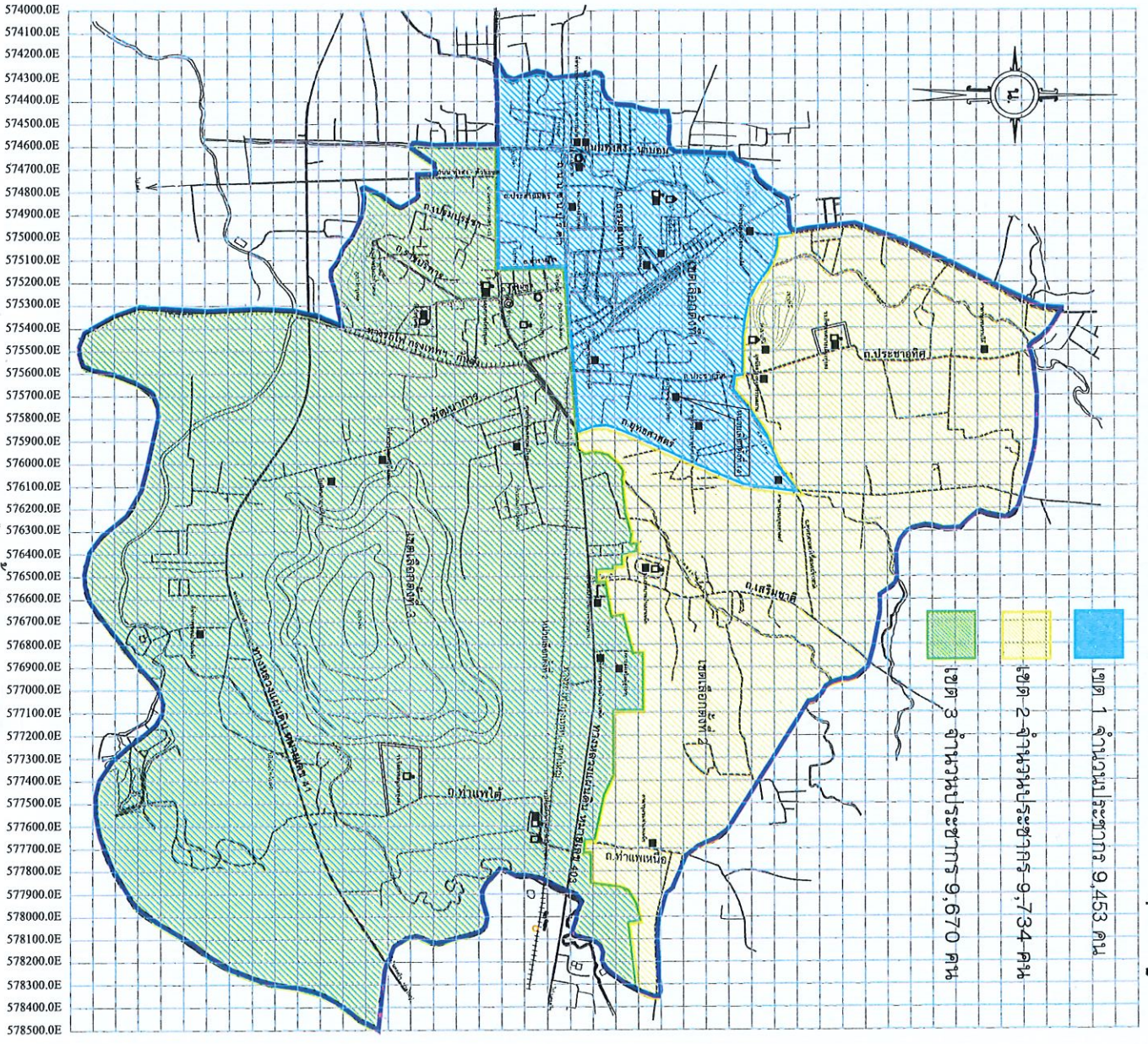
เขตเลือกตั้ง ที่	จำนวน สมาชิก	ท้องที่ที่ประกอบเป็นเขตเลือกตั้ง	จำนวน ราษฎร	หมายเหตุ
๒	๖	ถนนสำโรง บ้านเลขที่ ๒ ถึงบ้านเลขที่ ๑๓๐ (เลขคู่) ถนนประชาอุทิศ บ้านเลขที่ ๓๐๐ ถึงบ้านเลขที่ ๓๖๖/๕ (เลขคู่) ถนนประชาอุทิศ บ้านเลขที่ ๓๖๘ ถึงบ้านเลขที่ ๓๘๖/๔ (เลขคู่) ถนนประชาอุทิศ บ้านเลขที่ ๓๒๕/๕ ถึงบ้านเลขที่ ๓๘๕ (เลขคี่) ถนนชนปรีดา บ้านเลขที่ ๔๑๗ ถึงบ้านเลขที่ ๔๔๙ (เลขคี่) ถนนยุทธศาสตร์ บ้านเลขที่ ๒ ถึงบ้านเลขที่ ๖๐/๘๐ (เลขคู่) ถนนยุทธศาสตร์ บ้านเลขที่ ๖๐/๘๑ ถึงบ้านเลขที่ ๖๖/๒๕ (เลขคู่) ถนนยุทธศาสตร์ บ้านเลขที่ ๖๖/๒๖ ถึงบ้านเลขที่ ๗๒/๑๖๘ (เลขคู่) ถนนยุทธศาสตร์ บ้านเลขที่ ๗๒/๑๖๙ ถึงบ้านเลขที่ ๙๖/๒๙ (เลขคู่) ถนนยุทธศาสตร์ บ้านเลขที่ ๙๘ ถึงบ้านเลขที่ ๑๔๒ (เลขคู่) ถนนยุทธศาสตร์ บ้านเลขที่ ๑๐๓ ถึงบ้านเลขที่ ๒๐๓ (เลขคี่) ถนนเสริมชาติ บ้านเลขที่ ๑ ถึงบ้านเลขที่ ๘๙/๑๒ (เลขคี่) ถนนเสริมชาติ บ้านเลขที่ ๒ ถึงบ้านเลขที่ ๑๘/๔ (เลขคู่) ถนนเสริมชาติ บ้านเลขที่ ๒๐ ถึงบ้านเลขที่ ๘๐/๖ (เลขคู่) ถนนเสริมชาติ บ้านเลขที่ ๘๐/๗ ถึงบ้านเลขที่ ๑๒๒/๒ (เลขคู่) ถนนเสริมชาติ บ้านเลขที่ ๙๑ ถึงบ้านเลขที่ ๑๔๕/๒ (เลขคี่) ถนนท่าแพเหนือ บ้านเลขที่ ๑ ถึงบ้านเลขที่ ๙๐ (เลขคู่+เลขคี่) ถนนทุ่งสง-นครศรีธรรมราช บ้านเลขที่ ๑ ถึงบ้านเลขที่ ๔๒๑/๔๗ (เลขคี่)	๑๐,๔๐๐	
๓	๖	ถนนท่าแพใต้ บ้านเลขที่ ๑ ถึงบ้านเลขที่ ๖๗/๑ (เลขคู่+เลขคี่) ถนนท่าแพใต้ บ้านเลขที่ ๙๘๔๙ ถึงบ้านเลขที่ ๙๘๔๙ (เลขคี่) ถนนทุ่งสง-นครศรีธรรมราช บ้านเลขที่ ๔๒๑/๔๘ ถึงบ้านเลขที่ ๖๘๑ (เลขคี่) ถนนทุ่งสง-นครศรีธรรมราช บ้านเลขที่ ๒ ถึงบ้านเลขที่ ๒๕๘ (เลขคู่) ถนนบ้านโนนหวัง บ้านเลขที่ ๑ ถึงบ้านเลขที่ ๘๔/๒ (เลขคู่+เลขคี่) ถนนพัฒนาการ บ้านเลขที่ ๔๗ ถึงบ้านเลขที่ ๘๗ (เลขคี่) ถนนพัฒนาการ บ้านเลขที่ ๖๐ ถึงบ้านเลขที่ ๑๖๔/๑ (เลขคู่) ถนนพัฒนาการ บ้านเลขที่ ๑๖๔/๒ ถึงบ้านเลขที่ ๑๙๖ (เลขคู่) ถนนพัฒนาการ บ้านเลขที่ ๑ ถึงบ้านเลขที่ ๔๕/๒ (เลขคี่) ถนนพัฒนาการ บ้านเลขที่ ๒ ถึงบ้านเลขที่ ๕๘/๒ (เลขคู่)	๙,๐๐๔	

รูปแบบที่ ๓ (ต่อ)









เขตเลือกตั้ง ที่	จำนวน สมาชิก	ท้องที่ที่ประกอบเป็นเขตเลือกตั้ง	จำนวน ราษฎร	หมายเหตุ
๓	๖	ถนนหมู่บ้านพัฒนา บ้านเลขที่ ๑ ถึงบ้านเลขที่ ๑๕๔ (เลขคี่) ถนนหมู่บ้านพัฒนา บ้านเลขที่ ๒ ถึงบ้านเลขที่ ๑๖๐ (เลขคู่) ถนนชัยชุมพล บ้านเลขที่ ๘๐ ถึงบ้านเลขที่ ๒๒๘ (เลขคู่) ถนนชนปรีดา บ้านเลขที่ ๕๒๐ ถึงบ้านเลขที่ ๖๒๐ (เลขคู่) ถนนสำราญใจ บ้านเลขที่ ๑ ถึงบ้านเลขที่ ๓๓ (เลขคี่) ถนนทุ่งสง-สุราษฎร์ธานี บ้านเลขที่ ๑ ถึงบ้านเลขที่ ๓๓๕ (เลขคี่) ถนนทุ่งสง-สุราษฎร์ธานี บ้านเลขที่ ๒ ถึงบ้านเลขที่ ๓๐ (เลขคู่) ถนนทุ่งสง-ห้วยยอด บ้านเลขที่ ๑ ถึงบ้านเลขที่ ๑๓๖ (เลขคู่+เลขคี่) ถนนเปรมประชา บ้านเลขที่ ๑ ถึงบ้านเลขที่ ๒๕๗/๑ (เลขคู่+เลขคี่) ถนนราชบริพัตร บ้านเลขที่ ๑ ถึงบ้านเลขที่ ๒๐๐ (เลขคู่+เลขคี่) ถนนชัยชุมพล บ้านเลขที่ ๔๕ ถึงบ้านเลขที่ ๗๗/๔ (เลขคี่) ถนนชัยชุมพล บ้านเลขที่ ๗๗/๑๐ ถึงบ้านเลขที่ ๔๘๑/๑๔ (เลขคี่)		

แผนที่แสดงการแบ่งหน่วยเลือกตั้งสมาชิกสภาเทศบาลและนายกเทศมนตรีเมืองทุ่งสง รูปแบบที่ 1

- 903000.0N
- 904900.0N
- 904800.0N
- 904700.0N
- 904600.0N
- 904500.0N
- 904400.0N
- 904300.0N
- 904200.0N
- 904100.0N
- 904000.0N
- 903900.0N
- 903800.0N
- 903700.0N
- 903600.0N
- 903500.0N
- 903400.0N
- 903300.0N
- 903200.0N
- 903100.0N
- 903000.0N
- 902900.0N
- 902800.0N
- 902700.0N
- 902600.0N
- 902500.0N
- 902400.0N
- 902300.0N
- 902200.0N
- 902100.0N
- 902000.0N
- 901900.0N
- 901800.0N
- 901700.0N
- 901600.0N
- 901500.0N
- 901400.0N
- 901300.0N
- 901200.0N
- 901100.0N
- 901000.0N
- 900900.0N
- 900800.0N
- 900700.0N
- 900600.0N
- 900500.0N
- 900400.0N
- 900300.0N



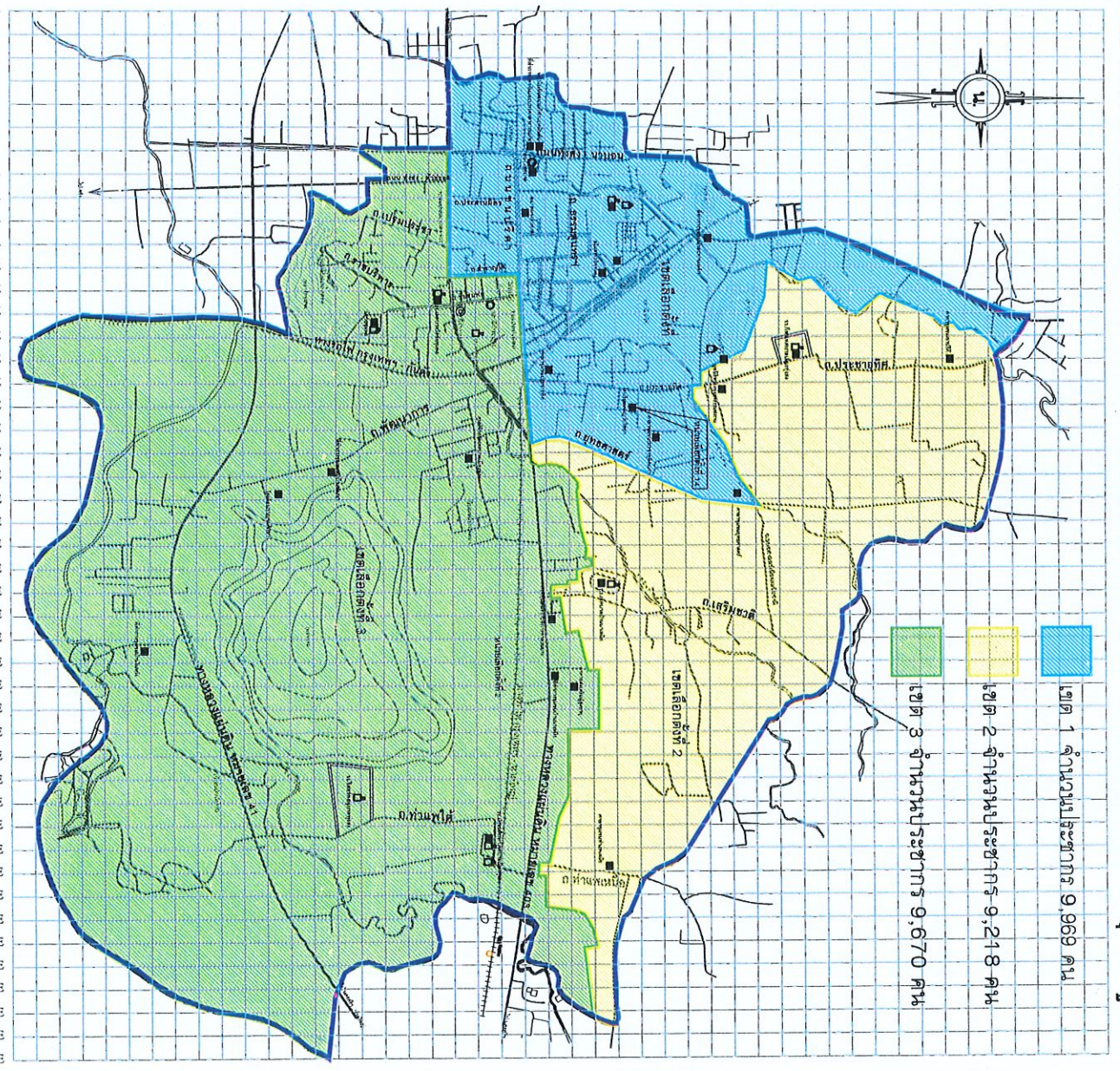
- เขต 1 จำนวนประชากร 9,453 คน
- เขต 2 จำนวนประชากร 9,734 คน
- เขต 3 จำนวนประชากร 9,670 คน

-  แนวเขา
-  แม่น้ำ คลอง ห้วย
-  ทางรถไฟ
-  ถนน
-  โรงเรียน
-  สถานที่ราชการ
-  ที่ว่าการอำเภอ
-  วัด

ผลต่างจำนวนราษฎรระหว่างเขตเลือกตั้ง สูงสุด 2.92 %
(ประชากรรวม 28,857 คน)

แผนที่แสดงการแบ่งหน่วยเลือกตั้งสมาชิกสภาเทศบาลและนายนายกเทศมนตรีเมืองทุ่งสง รูปแบบที่ 2

905000.0N
904900.0N
904800.0N
904700.0N
904600.0N
904500.0N
904400.0N
904300.0N
904200.0N
904100.0N
904000.0N
903900.0N
903800.0N
903700.0N
903600.0N
903500.0N
903400.0N
903300.0N
903200.0N
903100.0N
903000.0N
902900.0N
902800.0N
902700.0N
902600.0N
902500.0N
902400.0N
902300.0N
902200.0N
902100.0N
902000.0N
901900.0N
901800.0N
901700.0N
901600.0N
901500.0N
901400.0N
901300.0N
901200.0N
901100.0N
901000.0N
900900.0N
900800.0N
900700.0N
900600.0N
900500.0N
900400.0N
900300.0N



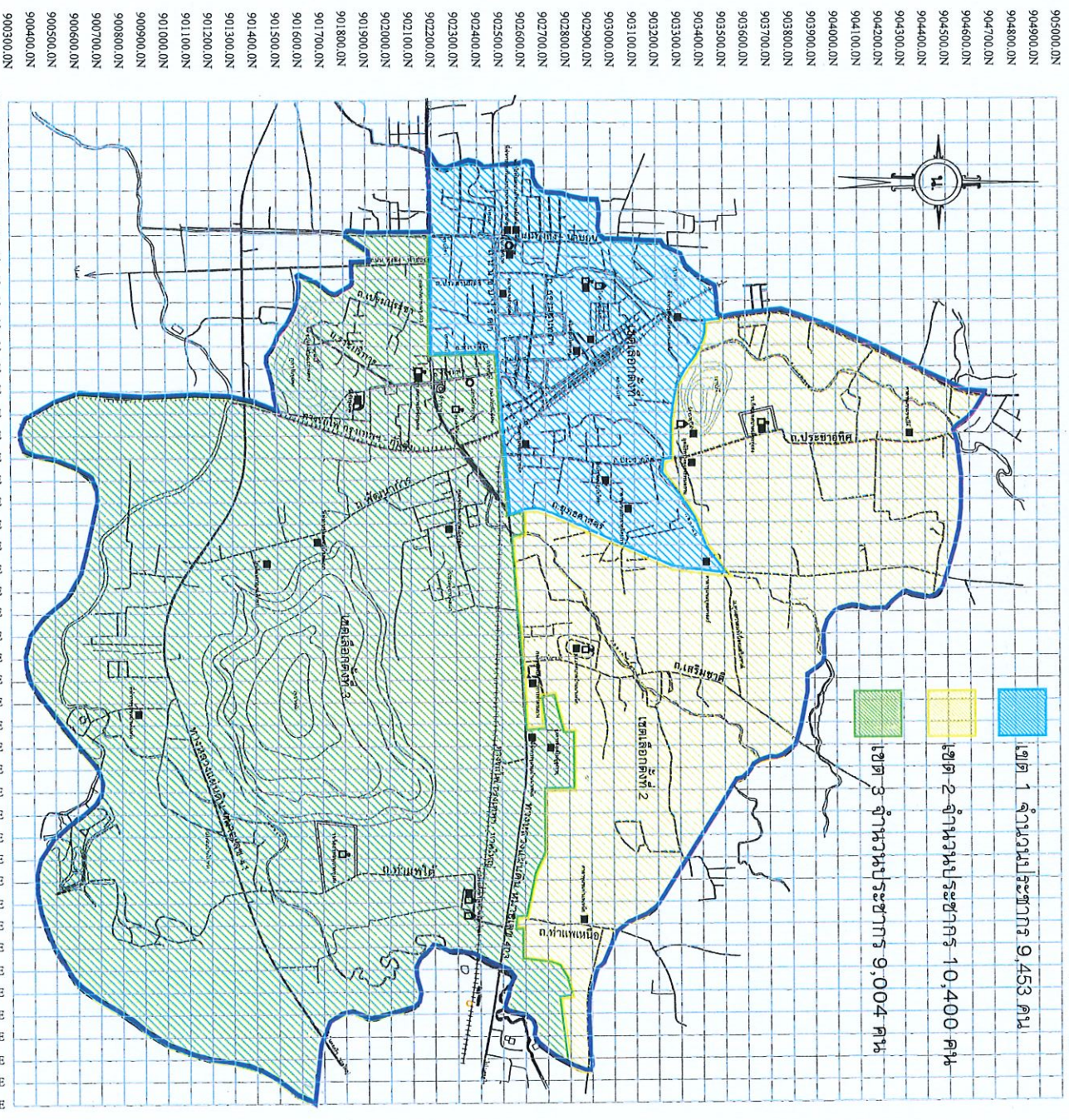
เขต 1 จำนวนประชากร 9,969 คน
เขต 2 จำนวนประชากร 9,218 คน
เขต 3 จำนวนประชากร 9,670 คน

- แนวเขา
- แม่น้ำ คลอง ห้วย
- ทางรถไฟ
- ถนน
- โรงเรียน
- สถานีราชการ
- ที่ว่าการอำเภอ
- วัด

574000.0E
574100.0E
574200.0E
574300.0E
574400.0E
574500.0E
574600.0E
574700.0E
574800.0E
574900.0E
575000.0E
575100.0E
575200.0E
575300.0E
575400.0E
575500.0E
575600.0E
575700.0E
575800.0E
575900.0E
576000.0E
576100.0E
576200.0E
576300.0E
576400.0E
576500.0E
576600.0E
576700.0E
576800.0E
576900.0E
577000.0E
577100.0E
577200.0E
577300.0E
577400.0E
577500.0E
577600.0E
577700.0E
577800.0E
577900.0E
578000.0E
578100.0E
578200.0E
578300.0E
578400.0E
578500.0E

ผลต่างจำนวนราษฎรระหว่างเขตเลือกตั้ง ร้อยละ 7.81 %
(ประชากรรวม 28,857 คน)

แผนที่แสดงการแบ่งหน่วยเลือกตั้งสมาชิกสภาเทศบาลและนายกเทศมนตรีเมืองทุ่งสง รูปแบบที่ 3



- เขต 1 จำนวนประชากร 9,453 คน
- เขต 2 จำนวนประชากร 10,400 คน
- เขต 3 จำนวนประชากร 9,004 คน

- แนวเขา
- แหล่งน้ำ คลอง หนอง
- ทางรถไฟ
- ถนน
- โรงเรียน
- สถานีราชการ
- ที่ว่าการอำเภอ
- วัด

ผลคำนวณจากวิธีสุ่มหาว่าพื้นที่ใดออกตั้ง สุ่มได้ 14.51 %
(ประชากรรวม 28,857 คน)

แบบรับฟังความคิดเห็นและข้อเสนอแนะของประชาชนในจังหวัดนครศรีธรรมราช

เทศบาล..... อำเภอ

เขียนที่

วันที่ เดือน มกราคม พ.ศ. ๒๕๖๘

ข้าพเจ้า (นาย/นาง/นางสาว) นามสกุล

อายุ ปี อาชีพ

ที่อยู่ตามทะเบียนบ้าน เลขที่ หมู่ที่ ถนน

ตรอก/ซอย ตำบล/เทศบาล

อำเภอ..... จังหวัด..... รหัสไปรษณีย์

หมายเลขโทรศัพท์

ข้าพเจ้าขอแสดงความเห็น ดังนี้

๑. รูปแบบที่มีความเหมาะสม คือ รูปแบบที่

เหตุผลประกอบ/สนับสนุน คือ.....

๒. รูปแบบที่ไม่เหมาะสมคือ รูปแบบที่

เหตุผลประกอบ/สนับสนุน คือ.....

๓. ทั้ง ๓ รูปแบบไม่เหมาะสม โดยได้เสนอรูปแบบใหม่พร้อมเหตุผลมาด้วยแล้ว มีรายละเอียดครบถ้วนลักษณะเดียวกับกับรูปแบบที่ปิดประกาศ

ลงชื่อผู้แสดงความคิดเห็น
(.....)

หมายเหตุ:

๑. กรุณาส่งความคิดเห็นหรือข้อเสนอแนะไปยังสำนักงานคณะกรรมการการเลือกตั้งประจำจังหวัดนครศรีธรรมราช เลขที่ ๕๕ หมู่ที่ ๓ ตำบลนาสาร อำเภอพระพรหม จังหวัดนครศรีธรรมราช ๘๐๐๐๐ หรือทางโทรสารหมายเลข ๐ ๗๕๓๕ ๕๒๙๙ - ๓๐๐ หรือ ทางไปรษณีย์อิเล็กทรอนิกส์ (E-mail): nakhonsri@ect.go.th ภายในวันที่ ๒๘ มกราคม ๒๕๖๘
๒. แนบสำเนาบัตรประชาชนผู้แสดงความคิดเห็น จำนวน ๑ ฉบับ